

## Plan du Château de Saint Mesmin

### 1 Le châtelet d'entrée, à l'Est

Porte principale d'entrée construite au XIV<sup>ème</sup> siècle, comprenant deux tours en forme de fer à cheval.

Son accès supposait la présence d'un pont-levis à flèche enjambant les douves en eau. Celui-ci a disparu en 1796, lors du combat pendant les guerres de Vendée. La défense de cette porte était assurée par une herse dont il reste la rainure et des chambres de tir de part et d'autre de l'entrée.

### 2 La haute-cour intérieure

C'est une petite cour intérieure dallée, à ciel ouvert, organisant la distribution et l'accès aux différentes salles.

Elle permet, ainsi, l'accès :

- Partie haute du châtelet (par un escalier en vis) : A1
- Logis seigneurial au Sud, porte du XV<sup>ème</sup> siècle : A2
- Vestibule d'entrée au Nord, Porte du XVII<sup>ème</sup> siècle : A3

Il subsiste au sol des vestiges d'orifices rectangulaires permettant de décharger la marchandise dans la cour, afin de la stocker dans la cave, située sous le logis seigneurial.

### 3 «L'office», au Nord

C'est une salle légèrement en contrebas de la cour intérieure.

Le volume initial n'existe plus, car, à l'origine, 3 niveaux sur planchers de salles se superposaient. La toiture provisoire actuelle repose sur le second niveau. Une porte du XVII<sup>ème</sup> siècle est l'unique moyen d'accès aujourd'hui pour aller à la cave (B1).

A noter la cheminée du XV<sup>ème</sup> siècle, au premier étage ainsi que la fenêtre du XV<sup>ème</sup> siècle, à traverse et meneau, ornée de ses coussièges (bancs de pierre).

### 4 La cuisine, à l'Ouest

C'est une cuisine modeste car elle servait uniquement à la préparation des repas. Deux cheminées de granit sont placées en vis-à-vis. La plus monumentale date du XV<sup>ème</sup> siècle et l'autre du XVII<sup>ème</sup> siècle, reconnaissable par la gueule de l'ancien four à pain.

Dans l'embrasure de la fenêtre, côté douves, une porte, puis un escalier offrent la possibilité de sortir à l'extérieur du château : cette issue est appelée, communément la poterne.

Le carrelage en terre cuite et les fenêtres, côté cour sont des remaniements du XVII<sup>ème</sup> siècle.

### 5 Le logis seigneurial, au Sud

Grande salle noble du château, reconstruite au XV<sup>ème</sup> siècle, c'est la salle de banquet, d'apparat et de justice.

Côté douves, au rez-de-chaussée, la salle est éclairée par une très belle fenêtre du XV<sup>ème</sup> siècle, dont l'originalité résulte de son coussiège hémicirculaire et de la fine décoration des colonnettes ornées de tête humaines (C1).

Cette salle a été restaurée en 1997/1998 : cette dernière s'était effondrée lors d'une tempête en 1983.

Le sol est encore dallé, par endroit, de grandes pierres dites « Pierre de Pelochère », du nom de la carrière à Saint Pierre du Chemin, en Vendée. Ce dallage date du XVIII<sup>ème</sup> siècle.

### 6 Le donjon ou tour-maîtresse

Au rez-de-chaussée, se trouve l'unique salle voûtée du château (sur coupole).

Au XV<sup>ème</sup> siècle, cette salle avait un usage militaire, d'où les trois petites casemates (chambres de tir) en contrebas de la pièce. Chaque casemate est, ainsi, défendue par une archère et une canonnière.

Au XVII<sup>ème</sup> siècle, cette salle prend un aspect plus religieux d'où le nom de chapelle et sa sacristie attenante (D1).

La petite niche, près de l'entrée de la sacristie, renferme le lavabo liturgique.

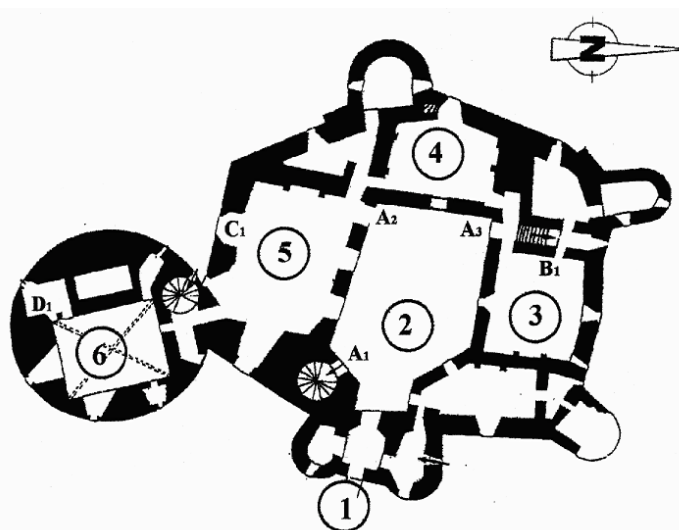
Un escalier monumental en vis permet l'accès aux étages supérieurs. Ainsi, s'élèvent trois vastes salles et leurs antichambres.

Chaque étage est éclairé par de larges fenêtres à traverse et meneau, munies de leurs coussièges. Certaines sont défendues symboliquement par des canonnières.

Dans chaque antichambre attenante, on retrouve cheminée, fenêtre mais surtout porte d'accès aux latrines. En effet, un immense conduit de latrines (2x6m) est incorporé dans l'épaisseur du mur du donjon et dessert tous les niveaux de la tour. Un conduit d'évacuation dans les douves est visible à la base du donjon.

Au niveau 4, s'ouvre le chemin de ronde, à l'origine couvert. Il repose sur des mâchicoulis et est protégé par un parapet de pierre.

Le donjon culminant à 28m de haut, aujourd'hui, est tronqué. Il manque une tourelle de guet (la guette) qui devait surplomber la toiture actuelle du donjon. (d'où la continuité de l'escalier sous les toitures).



### Le donjon

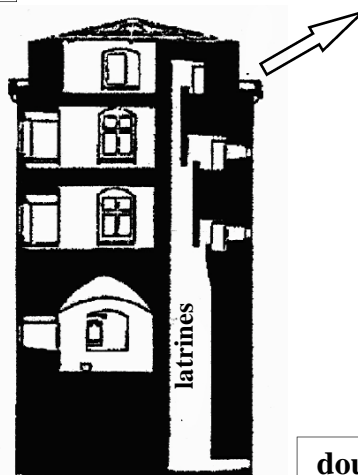
### Le chemin de ronde

niveau 4

niveau 3

niveau 2

niveau 1



douves